

ZÁRUČNÝ LIST

Model:

Sériové číslo:

Dátum predaja:

Pečiatka predajcu a čitateľný podpis predávajúceho:

- 1) Firma Anmed Plus, s.r.o., Nádražná 329, 015 01 Rajec dáva týmto záruku na výrobok 2 roky odo dňa vydania tovaru kupujúcemu.
- 2) V záručnej dobe sa Anmed Plus zaväzuje vykonať nevyhnutné opravy za účelom možnosti opätovného používania tovaru v termíne do 30 dní od dňa obdržania reklamácie.
- 3) Anmed Plus si vyhradzuje právo výmeny tovaru v prípade, že náklady na jeho opravu uzná za nerentabilné.
- 4) V prípade zistenia nesprávneho fungovania tovaru je ho potrebné bezodkladne odoslať na adresu firmy Anmed Plus (uvedenej v bode 1) alebo kontaktovať predajcu.
- 5) Pred použitím tovaru je potrebné oboznámiť sa s návodom na použitie a riadiť sa inštrukciami v ňom uvedenými. Používanie tovaru v rozpore s jeho určením má za následok stratu záruky.
- 6) Záruka nepokrýva poškodenia vzniknuté následkom prepichnutia alebo prerezania výrobku ostrým predmetom, poškodenia vzniknuté v dôsledku pôsobenia vnútorných mechanických síl, tlaku váhy prekračujúcej maximálnu váhu užívateľa popísanej v návode na použitie, znečistenia výrobku masnými substanciami alebo benzínom.
- 7) Produkt odoslaný do servisu v rámci reklamácie nesmie predstavovať epidemiologickú hrozbu.
- 8) TENTO ZÁRUČNÝ LIST JE PLATNÝ VÝLUČNE SPOLU S DOKLADOM O KÚPE (ÚČTOVNÝM DOKLADOM, BLOČKOM ALEBO FAKTÚROU). V PRÍPADE REKLAMÁCIE PROSÍME O PRILOŽENIE DOKLADU O KÚPE.
- 9) Reklamácie predložené bez dokladu o kúpe nebudú akceptované.

Výrobca:

ANTAR Sp. J
I. Groniecka-Tarnkowska, A. Tarnkowski
Ul. Zawiślańska 43
03-068 Warszawa, Poľsko
Tel. 22 518 36 00
Fax 22 518 36 30
www.antar.net

Výhradný distribútor:

ANMED PLUS s.r.o.
Nádražná 329
015 01 Rajec
Tel. : 0 415 424 916; Fax: 0 415 424 916
E-mail: anmedplus@anmedplus.sk;
WWW: www.anmedplus.sk

NÁVOD NA POUŽITIE INVALIDNÝCH VOZÍKOV

AT52301



1. ÚVOD

Skôr než začnete vozík používať, žiadame vás, aby podrobne sa oboznámili s týmto návodom pre používateľa. Nesprávne používanie invalidného vozíka môže spôsobiť poškodenie zdravia, telesné poranenie alebo úraz. Súčasne vás žiadame, aby ste sa z dôvodu bezpečného a úspešného používania vozíka oboznámili s touto príručkou.

2. BEZPEČNOSŤ

2.1 Vstupy, dvere

Najbezpečnejšia obsluha vozíka sa uskutočňuje na vodorovnej podlahe bez akýchkoľvek prekážok. Pokiaľ je to možné, vždy pri vchádzaní a vychádzaní z budovy používajte rampu. Držanie rúk na držiakoch pre tlačenie umožňuje udržať maximálnu rovnovahu. Zakazuje sa nútené obchádzanie prekážok pomocou impulzívneho potlačenia, a taktiež používať bočné časti dverí na odtlačenie sa.

2.2 Vykľáňanie sa

Nevykľáňajte sa z boku vozíka, pretože to môže spôsobiť stratu rovnováhy a následný pád.

2.3 Pohybovanie sa po stúpaní

2.3.1 Na stúpaní sa zakazuje otáčanie z dôvodu nebezpečenstva vyvrátenia sa.
2.3.2 Pri asistencii sa pohybujte priamo hore. Pokiaľ vznikne potreba pohybovania sa smerom dole, musí sa ísť zadnou časťou, až pokiaľ používateľ sa nebude nachádzať na vodorovnom povrchu.

2.4 Obrubníky

2.4.1 Pokiaľ je to možné, vždy využívajte pomoc opatrovníka (v prípade pohybovania sa s opatrovníkom, vozík musí byť vybavený držiakmi pre tlačenie).
2.4.2 Vyhýbajte sa silným otrasom pri schádzaní z obrubníka. Otrasy môžu nepriaznivo vplyvať na vozík.
2.4.3 V žiadnom prípade nie je dovolené pokúšať sa prekonať obrubník, ktorého výška presahuje normálnu výšku.
2.4.4 Pri prekonávaní obrubníkov vždy dodržiavajte opatrnosť, taktiež počas otáčaní na stúpaniach, pričom nie je dovolené pohybovať sa vozíkom smerom dozadu bez pomoci opatrovníka.

2.5 Schody

2.5.1 Vždy využívajte pomoc dvoch alebo viacerých opatrovníkov. Pre dosiahnutie rovnováhy vozík nakloňte. Jeden z opatrovníkov (zozadu) drží vozík na prvom schode, pričom ruky silne opiera pre jeho nadvíhnutie. Druhý opatrovník, ktorý pridržiava celú časť predného rámu zdvíha vozík na vyšší schod, a vtedy prvý opatrovník pokladá jednu nohu na nasledujúcom schode a činnosť zopakuje.
2.5.2 Prekonávať schod je zakázané pri jazde smerom dopredu.
2.5.3 Nepoužívať pohyblivé schody. Používajte výtah.

2.6 Všeobecné informácie

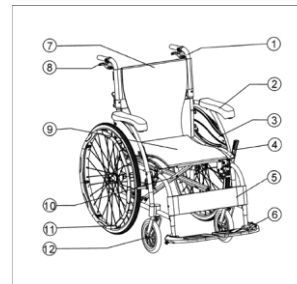
2.7.1 Pri nasadaní a vysadaní z vozíka je nevyhnutné vždy skontrolovať, či sú zapnuté OBIDVE brzdy.
2.7.2 Zakazuje sa postaviť na stúpačky pri nasadaní alebo vysadaní z vozíka.
2.7.3 Zakazuje sa prevážať viac ako jedného cestujúceho. Invalidné vozíky sú určené iba pre jedného používateľa.
2.7.4 Dávajte pozor na to, aby odev neblokoval kolesá vozíka.

2.9 Čalúnenie

2.8.1 Na čistenie čalúnenia používajte teplú vodu s mydlom.
2.8.2 Taktiež sa môže používať saponát / penu na čistenie čalúnenia, vyhýbajte sa používaniu rozpúšťadiel.
2.8.3 Vozík umiestňujte v bezpečnej vzdialenosti od zdrojov ohňa, ktoré môžu spôsobiť telesné poranenie používateľa a poškodiť vozík.

VŠEOBECNÉ UPOZORNENIA

- Pri nasadaní alebo vysadaní z vozíka sa presvedčte, či obidve brzdy sú zapnuté.
- Pokiaľ vozík nie je tlačný, alebo sa nepoužíva, sa presvedčte, či sú obidve brzdy zapnuté.
- Obrubníky je potrebné prekonávať opatrne a využívať otočenia na stúpaní.
- Vyhýbajte sa strmým a nerovným povrchom, pretože môžu spôsobiť prevrátenie vozíka.
- Vyhýbajte sa mäkkým povrchom, pretože kolesá môžu zapadnúť.
- S vozíkom sa vo všetkých podmienkach pohybujte plynulo.
- Pre určenie ohrozenia vždy sledujte okolie, ako napr. nábytok, dvere, diery, stúpanie, obrubníky, vstupy atď.
- Obe chodidlá musíte udržiavať na stúpačkách, a taktiež dávajte pozor na to, aby odev bol správne schovaný a neblokoval kolesá.
- Na stúpaní sa vždy sa pohybujte opatrne.
- Pre tlačenie a správnu kontrolu vozíka obe ruky vždy držte na držiakoch (týka sa to pomocníka).
- Vždy pamätajte na udržiavanie rovnováhy.
- Počas záručnej lehoty, ako aj po jej uplynutí pravidelne kontrolujte rám a jednotlivé časti vozíka a vždy dodržiavajte pokyny uvedené v tejto príručke.
- Vozík uschovávajte v bezpečnej vzdialenosti od zdrojov ohňa.
- Vozík uschovávajte v bezpečnej vzdialenosti od zdrojov ohňa.
- V žiadnom prípade vozík príliš nepreťažujte.
- Zakazuje sa zavesenie akýchkoľvek ťažkých predmetov v zadnej časti vozíka, pretože to môže vplyvať na stabilitu vozíka, najmä pri prekonávaní stúpania.
- Vozík smie používať iba jedna osoba.
- Vozík nepoužívajte pokiaľ je pacient v bezvedomí.
- Na tlačenie vozíka nepoužívajte iné dopravné prostriedky.
- Nedvíhajte predné kolesá počas jazdy, pretože to môže spôsobiť pád a vážne telesné zranenia.
- Nenasadajte do vozíka počas jeho pohybu.
- Vozíkom nepohybujte príliš rýchlo a prudko ním neotáčajte.
- Vozíkom sa zakazuje pohybovať šikmo na stúpaní (v každom smere), ktoré je väčšie ako 7 stupňov.
- Pri nasadaní alebo vysadaní z vozíka sa zakazuje sa postaviť na stúpačky.
- Schody neprekonávajú pomocou vozíka, a to ani samostatne, ani s opatrovníkom.
- Vozík sa zakazuje zdvíhať pomocou pohyblivých (s možnosťou demontáže) častí. Zdvíhanie pomocou pohyblivých častí vozíka môže spôsobiť telesné zranenia používateľa a / alebo opatrovníka alebo poškodenie vozíka.
- Vozík sa nesmie používať, pokiaľ podpera je zložená. Spôsobuje to zmenu ťažiska vozíka a môže to spôsobiť prevrátenie vozíka dozadu. Podpera musí byť zložená výlučne iba pri uschovaní alebo preprave vozíka.
- Zakazuje sa zavesovať akékoľvek predmety na zadnom spojení, pretože to môže spôsobiť zloženie podpery a vážne telesné poškodenie používateľa.



1. Držiak na tlačenie
2. Podrúčka
3. Bočný panel
4. Brzda
5. Oporný pás pre lýtku
6. Stúpačkový schodík
7. Čalúnená opierka
8. Doplňujúca brzda
9. Čalúnené sedadlo
10. Uhlopriečka (priechnik)
11. Zadné koleso
12. Predné koliesko

Technické parametre:

Šírka vozíka (oceľový vozík): 66 cm
Šírka sedla: 46 cm
Šírka vozíka po zložení: 26 cm
Hĺbka sedla: 40 cm
Výška podpery: 42 cm
Maximálna výška: 94 cm
Výška so zloženou podperou: 66 cm
Minimálna výška: 86 cm
Predné koleso: plné, 8"
Zadné koleso: plné, 22"
Hmotnosť vozíka: 13,40 kg
Maximálne zaťaženie vozíka: 130 kg

obr. 1

Výbava: pás pre pacienta, brzdy pre opatrovníka, skladacie operadlo, dvojitý križiak, mäkké podrúčky, vrecko, sklopiteľné stúpačky.

3. OBSLUHA

3.1 Príprava vozíka na použitie

3.1.1 Rozkladanie

- 3.1.1.1 Pridržiavajte držiak a rozložte zadné spojenie až do momentu, keď budete počuť charakteristický zvuk (Pozri obr. 2.1.)
- 3.1.1.2 Podrúčky pridržiavajte a potiahnite ich smerom od seba (Pozri obr. 2.2).
- 3.1.1.3 Prsty smerujte dovnútra a dlaň držte na ráme a tlačte smerom dole, až pokiaľ sedadlo úplne neklesne. Presvedčte sa, či je rám pevne umiestnený v držiaku. (Pozri obr. 2.3).

Ako druhú možnosť sa môžete postaviť z boku vozíka a činnosť 1 vykonať pomocou potiahnutia najbližšej podrúčky k sebe, pričom druhú podrúčku vytlačíte na opačnú stranu.



obr. 2.1

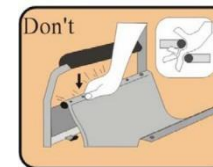


obr. 2.2



obr.2.3

Pri vykonávaní činnosti 2 je zakázané prsty vkladáť dookola strán alebo pod sedadlo, pretože môžu byť pritlačené medzi rám a sedadlo (Pozri obrázok z pravej strany)



4 PREHLIADKA A ÚDŽBA

4.1 Každodenná kontrola

Pred začatím jazdy, sa musia skontrolovať nasledujúce polohy. Ak sa zistia akékoľvek poruchy, je potrebné sa skontaktovať s predajcom pre vykonanie mimoriadnej prehliadky vozíka pred jeho použitím.

- 4.1.1 Skontrolovať brzdy z ohľadu na ich opotrebenie, poškodenie. Výmenu a nastavenie brzd musí vykonávať autorizovaný technik.
- 4.1.2 Skontrolovať, či ručné držiaky nie sú poškodené, a či sú bezpečne pripevnené.
- 4.1.5 Pred použitím vozíka sa musí skontrolovať, či všetky skrutky a matice sú dotiahnuté. Skontrolujte všetky časti z ohľadu na opotrebenie a v prípade potreby ich vymeňte. Skontrolujte nastavenie všetkých častí. Skontrolujte, či brzdy správne fungujú.
- 4.1.6 Kolesá a pneumatiky sa musia pravidelne kontrolovať z ohľadu na prasknutia a opotrebenie, a v prípade potreby ich autorizovaný technik vymeniť za nové.

5. ČISTENIE

Kvôli predĺženiu životnosti vozíka sa odporúča jeho pravidelné čistenie (najlepšie denne), najmä ak sa používa počas daždivého alebo snežného počasia. Odporúčame, aby sa vozík nepoužíval počas dažďa a snehu. Ak sa počas pohybovania s vozíkom náhodne ocitnete v daždi, odporúča sa nájsť si prístrešok. Pokiaľ nie je možné nájsť prístrešok, vyjdajte sa na miesto určenia.

5.1.1 Rám

Utrieť vlhkou handričkou.

5.1.2 Čalúnenie

- 5.1.2.1 Na čistenie čalúnenia používajte teplú vodu s mydlom.
- 5.1.2.2 Na čistenie čalúnenia sa môžu použiť aj saponáty / pena, nesmú sa však používať riedidlá.