

AT52315

INVALIDNÝ VOZÍK NÁVOD NA POUŽITIE



Ďakujeme vám za zakúpenie nášho výrobku. Pred použitím si pozorne prečítajte tento návod na použitie. Nesprávne používanie môže viesť k poškodeniu zdravia, zraneniu alebo nehode. Preto si v záujme bezpečného a úspešného používania invalidného vozíka pozorne prečítajte tento návod na použitie.

POZNÁMKA: Skontrolujte všetky diely, či sa nepoškodili počas prepravy. Ak takéto poškodenie zistíte, výrobok NEPOUŽÍVAJTE.

VŠEOBECNÉ UPOZORNENIA

Výrobok nemontujte ani nepoužívajte pred prečítaním a pochopením týchto pokynov. Ak nerozumiete výstrahám, upozorneniam alebo pokynom, pred pokusom o montáž zariadenia sa obráťte na zdravotníckeho pracovníka, predajcu alebo technika, aby ste predišli zraneniu alebo poškodeniu výrobku. Každý používateľ by mal požiadať svojho lekára alebo terapeuta o určenie vhodnej možnosti nastavenia a používania. Pred použitím skontrolujte, či sú zaistené VŠETKY nastavenia a či sú kolesá a pohyblivé časti výrobku v dobrom stave. Počas používania musia byť VŠETKY kolieska VŽDY v kontakte so zemou, aby sa zabezpečila stabilita invalidného vozíka. V opačnom prípade môže dôjsť k prevráteniu invalidného vozíka a zraneniu používateľa.

VAROVANIE: Počas používania a manipulácie s výrobkom a pri montáži a nastavovaní mechanizmov môže dôjsť k zachyteniu a/alebo stlačeniu častí tela používateľa/spolupracovníka v otvoroch/medzerách medzi komponentmi. Tieto operácie vykonávajte obzvlášť opatrne. Po dokončení nastavenia stabilizujte polohu pevným utiahnutím matic/skrutiek.

UPOZORNENIE:

V prípade, ak dôjde k „závažnej udalosti“ súvisiacej s produktom, ktorá priamo alebo nepriamo viedla, mohla alebo môže viesť k niektorej z nasledujúcich udalostí:

- a) smrť pacienta, užívateľa alebo inej osoby,
- b) dočasné alebo trvalé zhoršenie zdravotného stavu pacienta, užívateľa alebo inej osoby,
- c) vážne ohrozenie verejného zdravia,

je potrebné takúto udalosť nahlásiť výrobcovi a príslušnému orgánu členského štátu, v ktorom má užívateľ alebo pacient bydlisko. V prípade Slovenska je príslušným orgánom Štátny ústav pre kontrolu liečiv.

UPOZORNENIE:

V prípade výskytu bolesti, alergických reakcií alebo iných príznakov súvisiacich s používaním výrobku, obráťte sa na svojho lekára.

UPOZORNENIE: Výrobca nenesie zodpovednosť za škody spôsobené nedbalou údržbou, nedostatočným servisom alebo v dôsledku nedodržania pokynov uvedených v tomto návode na použitie.

POZNÁMKA: Pri nesprávnom používaní výrobku môže hroziť riziko prevrátenia. Pri nastupovaní/vystupovaní/presúvaní postupujte podľa pokynov.

UPOZORNENIE: : Je zakázané používať výrobok inak ako v súlade s jeho určením!

UPOZORNENIE: tento výrobok nesmú používať deti mladšie ako 3 roky.

PRIPOMIENKY A UPOZORNENIA:

- Pri nastupovaní alebo vystupovaní z invalidného vozíka sa uistite, že sú brzdy zapnuté.
- Pri prekonávaní obrubníkov a zatáčaní do kopca je potrebné dbať na opatrnosť.
- Je potrebné vyhýbať sa strmým a nerovným povrchom, pretože môžu spôsobiť prevrátenie invalidného vozíka.
- Pohybujte sa s vozíkom plynule za všetkých podmienok.
- Obe nohy majte vždy na opierkach nôh a dbajte na to, aby bol odev správne zastrčený a nebránil kolesám.
- V kopcoch jazdíte vždy opatrne.
- Na správne ovládanie invalidného vozíka majte vždy obe ruky na tlačných rukovätiach (platí pre asistenta).
- Udržujte invalidný vozík mimo dosahu zdrojov ohňa
- Invalidný vozík nesmie byť v žiadnom prípade preťažený.
- Na zadnú časť invalidného vozíka nezavesujte žiadne ťažké predmety, pretože to môže ovplyvniť stabilitu výrobku, najmä pri stúpaní do kopcov.
- Invalidný vozík môže používať len jedna osoba.
- Počas jazdy nezdvíhajte predné kolesá, pretože to môže spôsobiť pád a vážne zranenie.

ÚČEL: Výrobok je určený na pohodlnú prepravu osôb s obmedzenou alebo žiadnou schopnosťou chôdze. Invalidný vozík je určený na prepravu jednej osoby.

KONTRAINDIKÁCIE: Kontraindikácie polohy v sede. Stav vyžadujúce stabilizáciu hornej časti chrbtice a hlavy. Pacienti s duševnými poruchami by nemali zostať na vozíku bez dozoru. Fyzické alebo mentálne obmedzenia, ktoré bránia bezpečnému používaniu zariadenia.

VLASTNOSTI:

- Oceľový rám
- Lahko čistiteľné čalúnenie
- Odnímateľný stôl
- Skladací invalidný vozík

POUŽÍVÁNIE VÝROBKU:

Invalídny vozík odporúčame používať na rovnom povrchu alebo v interiéri. Odporúčame vyhnúť sa používaniu invalidného vozíka vonku počas zlých poveternostných podmienok. Vyhnite sa povrchom, ako je blato, sneh, piesok, štrk a nerovný povrch. Vyhnite sa jazde po cestách s nadmernou premávkou a nevystavujte sa slnečnému žiareniu, ktoré môže spôsobiť rýchlejšie opotrebovanie invalidného vozíka alebo poškodenie pneumatík.

Pri používaní invalidného vozíka na ceste je potrebné dodržiavať pravidlá bezpečnosti cestnej premávky. Invalidný vozík používajte na chodníkoch a na prechodoch pre chodcov.

Keď sa výrobok nepoužíva, nevystavujte ho priamemu slnečnému žiareniu, vyhýbajte sa vetru, dažďu, hmle a vode. Zariadenie skladujte na chladnom a suchom mieste. Na invalidný vozík neumiestňujte ťažké predmety.

POZNÁMKA: FOTOGRAFIE POUŽITÉ NA PREZENTÁCIU FUNKCIE INVALIDNÉHO VOZÍKA SLÚŽIA LEN NA ILLUSTRÁČNÉ ÚČELY, MÔŽU SA LIŠIŤ OD SKUTOČNÉHO VZHĽADU VÝROBKU.

ROZLOŽENIE

Invalídny vozík sa rozloží tak, že sa sedadlo vysunie smerom von a potom sa oboma rukami stlačí po stranách, kým sa úplne nerozloží. Potom rozložte operadlo a pripevnite do jeho príslušných otvorov v hornej časti operadla. Nakoniec pripevnite hlavový vankúš pomocou suchého zipsu.

(Obr. 1 a 2)



OBR. 1



OBR. 2



OBR. 3



OBR. 4



OBR. 5

SKLADANIE

Ak chcete invalidný vozík zložiť na prepravu, odstráňte vysoké operadlo a sklopte spodné operadlo. Uchopte stred sedadla a potom ho zdvihnite nahor, aby ste invalidný vozík zložili. (Obrázky 6 a 7) Ak chcete invalidný vozík úplne zložiť, začnite odstránením opierky nôh a potom postupujte podľa vyššie uvedených krokov.



FIG. 6



FIG. 7

PODNOŽKY

Ak chcete namontovať opierky nôh, vložte ich do príslušných otvorov a otočte ich dovnútra, aby sa zafixovali v správnej polohe. (Obr. 8). Po namontovaní skontrolujte stabilitu opierky nôh potiahnutím. Ak chcete opierky nôh odstrániť, potiahnite páčku dozadu (obr. 9), potom otočte opierku nôh smerom von a vytiahnite ju. Ak chcete opierku nôh vybrať, zdvihnite ju nahor. (Obr. 10)



FIG. 8



OBR. 9



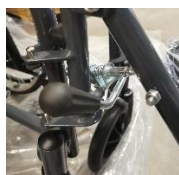
OBR. 10

NASTAVENIE UHLA OPIERKY NÔH

Ak chcete nastaviť požadovaný uhol, zdvihnite opierku nôh uchopením kovovej rúrky zospodu (obr. 11). Ak potrebujete nastavenie smerom nadol, stlačte nastavovaciu páčku (Obr. 12) Po nastavení správnej polohy nohy uvoľnite nastavovaciu páčku. (Obr. 13).



FIG. 11



OBR.12



OBR.13

NASTAVENIE VÝŠKY OPIERKY NÔH

Uvoľnite skrutku umiestnenú na doske podnožky pomocou šesťhranného kľúča, odstráňte skrutku, nastavte výšku podnožky a potom skrutku utiahnite (obr. 14 a 15). Je možné nastaviť aj výšku lýtkovej opierky - 3 stupne nastavenia. (Obr. 16).



OBR. 14

OBR. 15

OBR. 16

NASTAVENIE UHLA OPERADLA

Opatrovateľ by mal nastaviť uhol operadla podľa fyzického stavu používateľa invalidného vozíka pomocou červených páčok umiestnených na rukovätiach. (Obr. 17 a Obr. 18)



OBR. 17

OBR. 18

Montáž a demontáž stola

Po rozložení invalidného vozíka pripevnite držiaky stola k rúrkam na oboch stranách rámu. Skrutky nedoťahujte; zaskrutkujte obe trubky do príslušných otvorov v stole. (Obr. 19)

Potom by sa mal stôl zasunúť do otvoru na západky a skrutky maximálne utiahnuť. Pri zdvíhaní by sa mal stôl vytiahnuť nahor a zdvihnúť. (Obr. 20)



OBR. 19

OBR. 20

Návod na použitie k brzdám

Brzdy sa musia zatiahnuť pri každom nastupovaní alebo vystupovaní z invalidného vozíka. Držte rukoväť brzdy a pohybujte ňou dopredu (odblokovanie) alebo dozadu (zablokovanie). Po zablokovaní môžete nastupovať a vystupovať z invalidného vozíka.

UPOZORNENIE: Upozorňujeme, že brzda by sa nemala používať pri jazde z kopca, pretože môže spôsobiť riziko prevrátenia. Pri používaní ručnej brzdy držte brzdovú páku oboma rukami, utiahnite rukoväť, aby ste nastavili brzdnú silu alebo kontrolovali rýchlosť vozíka.

POZNÁMKA: Invalidný vozík je vybavený aj brzdami pre opatrovateľa.

Funkcia rýchleho sklopenia operadla

Funkcia sklápania umožňuje skladovanie invalidného vozíka v úzkych priestoroch. Stlačte rukoväť oboma rukami a potom sklopte rukoväť invalidného vozíka, aby sa zložil. Pri otvorení invalidného vozíka tlačte rukoväť smerom nahor, kým sa nezaistia.

RIEŠENIE PROBLÉMOV

Problém	Kontrola a riešenie problémov
1. Invalidný vozík mení smer jazdy doprava alebo doľava	<ul style="list-style-type: none">• Je potrebné skontrolovať stav kolies.• Skontrolujte uhol držiaka koliesok• Skontrolujte, či sú zadné kolesá rovnomerne vzdialené od rámu sedadla.
2. Znížená rýchlosť otáčania alebo jazdy	<ul style="list-style-type: none">• Skontrolujte utiahnutie skrutiek a matíc.• Skontrolujte, či sa koleso otáča normálne
3. Problémy s kolesami - kolísanie	<ul style="list-style-type: none">• Skontrolujte utiahnutie skrutiek a matíc.• Skontrolujte uhol držiaka koliesok.
4. Vŕzganie a iné rušivé zvuky	- Skontrolujte utiahnutie skrutiek a matíc. Skontrolujte, či koleso nie je zhrdzavené alebo má iné chyby.
5. Medzery na invalidnom vozíku	- Skontrolujte utiahnutie skrutiek a matíc.

TECHNICKÉ ŠPECIFIKÁCIE

Celková dĺžka (poloha ležmo)	1640 mm	Hĺbka sedadla	430 mm
Celková dĺžka (v sede)	1189 mm	Šírka sedadla	460 mm
Dĺžka po zložení	1189 mm	Vzdialenosť medzi opierkami rúk	480 mm
Celková šírka	700 mm	Výška sedadla	450 mm
Šírka v zloženom stave	300 mm	Predné kolesá	8'
Celková výška	12000 mm	Zadné kolesá	23'
Výška operadla	450 mm	Hmotnosť	22,2 kg
Výška operadla (vrátane opierky hlavy)	770 mm	Maximálna hmotnosť používateľa	120 kg

ČISTENIE

Rám, sedadlo, operadlo a ostatné súčasti vyčistíte vlhkou handričkou a čistiacim prostriedkom. Pri čistení invalidný vozík vždy utrite do sucha. Invalidný vozík môžete čistiť dezinfekčnými prostriedkami.

ÚDRŽBA KOLIES

1. Kolesá vyčistíte teplou vodou a jemným čistiacim prostriedkom. Osušte ich suchou handričkou.
2. Ak začnú kolesá vŕzgať, pravidelne ich premažte mazivom.

POZNÁMKA: NA ČISTENIE SA NESMÚ POUŽÍVAŤ SILNÉ ČISTIACE PROSTRIEDKY A OSTRÉ PREDMETY.



TENTO SYMBOL OZNAČUJE MAXIMÁLNU HMOTNOSŤ UŽÍVATEĽA

USKLADNENIE:

Výrobok skladujte na suchom mieste, nevystavujte ho priamemu slnečnému žiareniu

ZLOŽENIE

Rám je vyrobený z ocele a sedadlo a operadlo sú vyrobené z polyuretánovej kože s penou vo vnútri.

OBSAH BALENIA:

VOZÍK, DVE OPIERKY NA NOHY, STOLÍK, OPIERKA HLAVY, NÁVOD NA POUŽITIE.

SPÔSOB ZNEŠKODNENIA PRODUKTU PO UKONČENÍ POUŽÍVANIA

Po ukončení používania medicínskeho výrobku, môže byť zlikvidovaný ako bežný domový odpad s výnimkou elektrických výrobkov – vtedy postupovať spôsobom zodpovedajúcim likvidácii elektrických a elektronických zariadení.

CIEĽOVÁ SKUPINA PACIENTOV

Osoby trpiace chorobami, dysfunkciami alebo zraneniami, na liečbu/rehabilitáciu alebo kompenzáciu ktorých je táto pomôcka určená (pozri časť o určenom použití pomôcky v tomto návode). Zariadenie si môže používateľ zakúpiť sám alebo na základe odporúčania lekára, terapeuta alebo iného odborníka. Bez ohľadu na to, či si pomôcku zakúpite sami alebo na odporúčanie lekára/terapeuta/iného odborníka, musíte vziať do úvahy dostupné veľkosti/potrebné funkcie/rozmery/varianty pomôcky, indikácie a kontraindikácie používania, ako aj informácie poskytnuté výrobcom.

ZÁRUČNÝ LIST

Model:

.....

Sériové číslo:

.....

Dátum predaja:

.....

Pečiatka predajcu a čitateľný podpis predávajúceho:

.....

- 1) Firma Anmed Plus, s.r.o., Nádražná 329, 015 01 Rajec dáva týmto záruku na výrobok 2 roky odo dňa vydania tovaru kupujúcemu.
- 2) V záručnej dobe sa Anmed Plus zaväzuje vykonať nevyhnutné opravy za účelom možnosti opätovného používania tovaru v termíne do 30 dní od dňa obdržania reklamácie.
- 3) Anmed Plus si vyhradzuje právo výmeny tovaru v prípade, že náklady na jeho opravu uzná za nerentabilné. Oprava alebo výmena poškodeného výrobku nepredlžuje záručnú dobu.
- 4) V prípade zistenia nesprávneho fungovania tovaru je ho potrebné bezodkladne odoslať na adresu firmy Anmed Plus (uvedenej v bode 1) alebo kontaktovať predajcu.
- 5) Pred použitím tovaru je potrebné oboznámiť sa s návodom na použitie a riadiť sa inštrukciami v ňom uvedenými. Používanie tovaru v rozpore s jeho určením má za následok stratu záruky.
- 6) Záruka nepokrýva poškodenia vzniknuté následkom prerezania výrobku ostrým predmetom, poškodenia vzniknuté v dôsledku pôsobenia vonkajších mechanických síl, znečistenia výrobku masťnými substanciami alebo benzínom.
- 7) Produkt odoslaný do servisu v rámci reklamácie nesmie predstavovať epidemiologické ohrozenie.
- 8) TENTO ZÁRUČNÝ LIST JE PLATNÝ VÝLUČNE SPOLU S DOKLADOM O KÚPE (ÚČTOVNÝM DOKLADOM, BLOČKOM ALEBO FAKTÚROU). V PRÍPADE REKLAMÁCIE PROSÍME O PRILOŽENIE DOKLADU O KÚPE.
- 9) Reklamácie predložené bez dokladu o kúpe nebudú akceptované.



ANTAR Sp. J.
ul. Zawiańska 43
03-068 Warszawa, Poľsko

Distribútor:

ANMED PLUS, s.r.o., Nádražná 329, 015 01 Rajec,
E-mail: anmedplus@anmedplus.sk; www.anmedplus.sk
Tel./fax: 041/542 49 16



Dátum vydania návodu: 25.09.2023

v1-25.09.2023